



UNIUNEA EUROPEANĂ
Fondul Social European



GUVERNUL ROMÂNIEI
Ministerul Administrației și Internelor



Ministerul de Administrație și Internelor
Programa Operațională "Sistemul Național
de Capacități Administrative"

Anexa 4

Studiu de impact pe linie de protecția mediului

ANEXA 4



Anexa 4

Studiu de impact pe linie de protecția mediului

Biodiversitatea județului Brăila

Vegetația naturală caracteristică județului Brăila este reprezentată de asociații stepice în zonele joase și de cele caracteristice luncilor și bălților în zonele inundabile, cum este cazul Insulei Mari a Brăilei.

Aceste tipuri de vegetație reprezintă reflectă doar maxim 5% din situația județului, stepa fiind în mare înlocuită de terenuri agricole cu vegetație de cultură. Vegetația naturală este limitată la pajiști, marginea drumurilor, pe versanții văilor, de-a lungul digurilor și pe marginea canalelor de irigație. Chiar și aici, asociațiile sunt invadate de numeroase specii alohtone, ieșite din culturi sau aduse accidental.

Insula Mare a Brăilei funcționează în regim natural doar în proporție de circa 30%, restul de 60000 ha fiind utilizate în activități agricole. Vestigii ale florei acestui vast teritoriu de zonă umedă se găsesc acum în cele 10 insule din zona inundabilă care constituie Parcul Natural Baltă Mică a Brăilei. Vegetația palustră a ostroavelor se remarcă prin specii rare, monumente ale naturii, cum sunt nuferii albi și galbeni, specii care doar în Delta Dunării sunt mai des întâlnite.

Principalele tipuri de habitate din județul Brăila sunt:

1. Habitate de pădure
2. Habitatele de pajiști stepice
3. Habitatele acvatice

Habitatele de pădure

Habitatele cu vegetație forestieră sunt în general păduri de tip zăvoi de salcie, de amestec sau în regim de plantație (perdele de protecție). 80% din habitatele de pădure sunt situate în luncile inundabile ale Dunării și ale râurilor Buzău și Siret, iar 20% sunt păduri de terasă compuse preponderent din salcâm și stejar, cele mai importante fiind trupurile Vișoara, Colțea, Tătaru, Râmniceleu, Romanu, Rubla și Lacu Sărat.

Tipurile principale de habitate forestiere din județul Brăila sunt:

- Stejar amestecat de *Quercus pubescens* pe soluri sărăturoase în stepă;
- Păduri stepice cu stejar brumăriu (*Quercus pedunculiflora*);
- □leau dobrogean cu *Quercus pedunculiflora*;
- Amestec de șleau de luncă cu stejar pedunculat (*Quercus robur*);
- Frășinet de hasmac cu *Fraxinus excelsior*;
- Ulmet de luncă cu *Ulmus campestris*;
- Păduri aluviale (zăvoaie) de plop albi (*Populus alba*) din luncă;
- Zăvoaie de plop negru (*Populus nigra*) din luncă;
- Zăvoaie amestecate de *Populus alba* și *Populus nigra* din luncă;
- Zăvoaie de salcie (*Salix alba*) din luncă;
- Zăvoaie amestecate de plop și salcie din luncă;
- Zăvoaie de salcie și cătina (*Tamarix ramosissima*) din lunci pe soluri sărăturoase.



Anexa 4

Studiu de impact pe linie de protecția mediului

Habitatele de pajiști stepice

Habitatele de pajiști sunt mai bine reprezentate numai în perimetrul Parcului Natural Baltă Mică a Brăilei, fiind cel mai afectate de pășunatul intensiv al animalelor lăsate în stare semisălbatică (vacii, cai, porci), dar și de pășunatul ovinelor.

Pajiștile stepice sunt puternic modificate, cu graminee și ierburi xerofile, printre care *Festuca valesiaca*, *Stipa lessiongioana*, *Stipa capillata*. Pe pârloagele stepice sunt întâlnite specii ca *Cynodon dactylon*, *Bromus tectorum*, *Salsola ruthenica* și *Artemisia austriaca*. Tufărișurile au cea mai mică dezvoltare, fie făcând parte din structura pajiștilor, fie există izolat, pe arii restrânse, în zone de luncă cu maluri nisipoase.

Habitatele acvatice

Habitatele acvatice sunt destul de diverse, fiind prezente de-a lungul brațeleor Dunării, luciile de apă din lunca inundabilă și lacuri dulci sau sărate situate pe teritoriul județului. Acestea habitate sunt și cele care, în pofida impactului antropic, au conservat cel mai bine diversitatea biologică naturală caracteristică regiunii.

După modul de formare, lacurile din județul Brăila sunt de trei categorii: *clasto-carstice* (lacurile cantonate în depresiuni de tasare în loess sau crovuri), numite și *lacuri de crov*, *limanuri fluviatile* și *lacuri de luncă*.

De asemenea, există și lacuri de acumulare precum lacurile Galbenu și Satuc pe pârâul Valea Boului, precum și Mircea Vodă pe Buzoel Nord, a căror apă este folosită la irigații.

Flora județului Brăila

Speciile de vegetație lemnoasă prezente pe raza județului Brăila sunt următoarele: pin (*Pinus sylvestris*), pin negru (*Pinus nigra*), chiparos de baltă (*Chamaecyparis lawsoniana*), stejar brumăriu (*Quercus pedunculiflora*), stejar pedunculat (*Quercus robur*), stejar pufos (*Quercus pubescens*), cer (*Quercus cerris*), stejar de baltă (*Quercus palustris*), frasin comun (*Frasinus excelsior*), frasin de luncă (*Fraxinus pennsylvanica*), ulm de câmp (*Ulmus campestris*), velnis (*Ulmus laevis*), ulm de Turkestan (*Ulmus pumila*), arțar (*Acer platanoides*), jugastru (*Acer campestre*), arțar tătarăsc (*Acer tataricum*), arțar american (*Acer negundo*), salcâm (*Robinia pseudacacia*), salcâm japonez (*Sophora japonica*), glădiță (*Gleditsia triacanthos*), nuc (*Juglans regia*), nuc negru (*Juglans nigra*), dud (*Morus alba*), tei argintiu (*Tilia tomentosa*), catalpa (*Catalpa bignonioides*), koelreuteria (*Koelreuteria paniculata*), păr pădureț (*Pyrus pyraeaster*), măr pădureț (*Malus sylvestris*), vișin turcesc (*Prunus mahaleb*), sălcioara (*Elaeagnus angustifolia*), cătina roșie (*Tamarix ramosissima*), cătina albă (*Hippophae rhamnoides*), corcoduș (*Prunus cerasifera*), porumbar (*Prunus spinosa*), mălin american (*Prunus serotina*), dracilă (*Berberis vulgaris*), măceș (*Rosa canina*), păducel (*Crataegus monogyna*), amorfa (*Amorpha fruticosa*), sânger (*Cotinus coggygria*), liliac (*Syringa vulgaris*), lemn câinesc (*Ligustrum vulgare*), vâsc (*Viscum album*). După cum se poate observa, vegetația lemnoasă este reprezentată atât prin specii spontane, reminescente ale florei originale, cât și prin specii introduse, fie accidental, fie intenționat în scop ornamental sau economic.

**Anexa 4**

Studiu de impact pe linie de protecția mediului

Dintre plantele ierboase se remarcă o specie de clopoșel (*Campanula rotundifolia romanica*) și una de coada-șoricelului (*Achillea coarcta*) endemice pentru zona Popina Blasova și care sunt reminescente ale eroziunii hercinice și declarate monumente ale naturii.

Fauna județului Brăila

Zoocenozele sunt specifice habitatelor de pădure, zonelor umde și pajiștilor de stepă, cea mai mare diversitate de specii și cu populații bine definite fiind întâlnită în pădurile de luncă din lungul Dunării și în apropierea bălților permanente.

Conform OUG 57/2007 privind regimul ariilor naturale protejate, conservarea habitatelor naturale, a florei și faunei sălbatice, în județul Brăila există 118 taxoni de faună de interes comunitar sau național, majoritatea aflați pe Anexa II sau IV a ordonanței.

Ihtiofauna este cel mai bine reprezentată de-a lungul celor 3 mari râuri care traversează județul: Siret, Buzău și Dunărea, aici existând cea mai mare diversitate de specii și cele mai numeroase populații. În total, pentru județul Brăila au fost identificate 68 de specii de pești, din care 32 sunt considerate de interes comunitar și sunt protejate prin legislația în vigoare.

Tabel nr. 1. Specii de pești de interes comunitar prezente pe raza județului Brăila

Nr. crt.	Denumire științifică	Denumire populară
1	<i>Rhodeus sericeus amarus</i>	Boartă
2	<i>Misgurnus fossilis</i>	Țipar
3	<i>Cobitis taenia</i>	Zvârluga
4	<i>Pelecus cultratus</i>	Sabiță
5	<i>Aspius aspius</i>	Avat
6	<i>Gobio kessleri</i>	Petroc
7	<i>Alosa pontica</i>	scrumbia de Dunăre
8	<i>Gobio albipinnatus</i>	porcușorul de șes
9	<i>Zingel zingel</i>	Pietrar
10	<i>Gymnocephalus schraetzer</i>	Răspăr
11	<i>Alosa tanaica</i>	Rizeafcă
12	<i>Gymnocephalus baloni</i>	Ghiborț de râu
13	<i>Zingel streber</i>	Fusar
14	<i>Alburnus alburnus</i>	Oblete
15	<i>Carassius carassius</i>	Caracudă
16	<i>Cyprinus carpio</i>	Crap
17	<i>Blicca bjoerkna</i>	Bâtcă
18	<i>Exos lucius</i>	Știucă
19	<i>Leucaspis delineatus</i>	Plevușcă
20	<i>Neogobius fluviatilis</i>	guvid de baltă
21	<i>Perca fluvatilis</i>	Biban
22	<i>Proterorhinus marmoratus</i>	moaca de brădiș
23	<i>Pungitius platygaster</i>	pălămidă de baltă



Anexa 4

Studiu de impact pe linie de protecția mediului

24	<i>Rutilus rutilus</i>	Babușcă
25	<i>Stizostedion lucioperca</i>	Șalău
26	<i>Stizostedion volgensis</i>	șalău vărgat
27	<i>Scardinius erythrophthalmus</i>	Roșioară
28	<i>Silurus glanis</i>	Somn
29	<i>Syngnathus nigrolineatus</i>	undreaua de mare
30	<i>Tinca tinca</i>	Lin
31	<i>Umbra krameri</i>	Țigănuș
32	<i>Vimba vimba</i>	Morunaș

Herpetofauna județului Brăila este reprezentată de o varietate mare de specii, majoritatea populând zonele de pădure din luncile râurilor, cursurile râurilor sau bălțile permanente și temporare, precum și meandrele, dar există și unele specii termofile caracteristice pajiștilor stepice (*Dolichopis caspius*). În total, pe raza județului Brăila există 9 specii de amfibieni și reptile de interes comunitar și național.

Tabel nr. 2. Specii de amfibieni și reptile de interes comunitar și național prezente pe raza județului Brăila

Nr. crt.	Denumire științifică	Denumire populară
1	<i>Bombina bombina</i>	izvoraș cu burta roșie
2	<i>Triturus dobrogicus</i>	tritonul dobrogean
3	<i>Triturus cristatus</i>	tritonul cu creastă
4	<i>Emys orbicularis</i>	țeptoasa europeană de baltă
5	<i>Bufo bufo</i>	broasca râioasă brună
6	<i>Bufo viridis</i>	broasca râioasă verde
7	<i>Natrix tessellata</i>	Șarpele de apă
8	<i>Dolichopis caspius</i>	șarpele rău
9	<i>Zamenis longissimus</i>	șarpele lui Esculap

Ornitofauna este cel mai bine reprezentată în județul Brăila, atât ca număr de taxoni cât și ca populații, dar are o distribuție neuniformă, fiind concentrată mai ales în zona pădurilor de amestec, în bălți și în zonele mlăștinoase. Cele mai multe specii aparțin, din punct de vedere fenologic, grupului migrator (oaspeți de vară, de iarnă sau de pasaj), foarte puține fiind sedentare și rămânând pe timpul iernii în interiorul ostroavelor din lunca Dunării.

Zona inundabilă brăileană face parte din rețeaua internațională de locuri de cuibărire și pasaj, situată pe culoarul estic de migrație dunărean. Acesta a fost unul din cele mai importante motive pentru care această zonă a fost declarată arie protejată și ulterior recunoscută ca SIT RAMSAR -zonă umedă de importanță internațională.



Anexa 4

Studiu de impact pe linie de protecția mediului

Tabel nr. 3. Specii de păsări de interes comunitar și național prezente pe raza județului Brăila

Nr. crt.	Denumire științifică	Denumire populară
1	<i>Accipiter brevipes</i>	uliu cu picioare scurte
2	<i>Acrocephalus melanopogon</i>	privighetoare de baltă
3	<i>Alcedo atthis</i>	Pescăruș albastru
4	<i>Aquila pomarina</i>	acvila țipătoare mică
5	<i>Anthus campestris</i>	fâsa de câmp
6	<i>Ardea purpurea</i>	stârc roșu
7	<i>Ardeola ralloides</i>	stârc galben
8	<i>Aythya nyroca</i>	rața roșie
9	<i>Botaurus stellaris</i>	buhai de baltă
10	<i>Branta ruficollis</i>	gâsca cu piept roșu
11	<i>Bubo bubo</i>	bufnița
12	<i>Burhinus oediconemus</i>	pasărea ogorului
13	<i>Buteo rufinus</i>	șorecar mare
14	<i>Calandrella brachydactyla</i>	ciocârlia de stol
15	<i>Caprimulgus europaeus</i>	caprimulg
16	<i>Charadrius alexandrinus</i>	prundărașul de sărătură
17	<i>Chlidonias hybridus</i>	chirighița cu obraz alb
18	<i>Ciconia ciconia</i>	barza albă
19	<i>Ciconia nigra</i>	barza neagră
20	<i>Circaetus gallicus</i>	șerparul
21	<i>Circus aeruginosus</i>	erete de stof
22	<i>Circus cyaneus</i>	erete vânăt
23	<i>Circus macrourus</i>	erete alb
24	<i>Circus pygargus</i>	erete sur
25	<i>Coracias garrulus</i>	dumbrăveancă
26	<i>Crex crex</i>	cristelul de câmp
27	<i>Dendrocopos medius</i>	ciocănitoare de stejar
28	<i>Dendrocopos syriacus</i>	ciocănitoarea de grădini
29	<i>Dryocopus martius</i>	ciocănitoarea neagră
30	<i>Egretta alba</i>	egreta albă
31	<i>Egretta garzetta</i>	egreta mică
32	<i>Emberiza hortulana</i>	Presură
33	<i>Falco peregrinus</i>	șoimul călător
34	<i>Falco vespertinus</i>	vânturel de seară
35	<i>Ficedula albicollis</i>	muscarul gulerat
36	<i>Ficedula parva</i>	muscarul mic
37	<i>Grus grus</i>	cocor
38	<i>Haliaeetus albicilla</i>	codalb
39	<i>Hieraaetus pennatus</i>	acvila mică



Anexa 4

Studiu de impact pe linie de protecția mediului

40	<i>Himantopus himantopus</i>	piciorong
41	<i>Ixobrychus minutus</i>	stârc pitic
42	<i>Lanius collurio</i>	sfrâncioc roșiatic
43	<i>Lanius minor</i>	sfrâncioc cu fruntea neagră
44	<i>Larus melanocephalus</i>	Pescăruș cu cap negru
45	<i>Larus minutus</i>	Pescăruș mic
46	<i>Lullula arborea</i>	Ciocârlie de pădure
47	<i>Melanocorypha calandra</i>	Ciocârlie de Bărăgan
48	<i>Mergus albellus</i>	Ferestraș mic
49	<i>Milvus migrans</i>	gaia neagră
50	<i>Nycticorax nycticorax</i>	stârc de noapte
51	<i>Oenanthe pleschanka</i>	pietrar negru
52	<i>Pandion haliaetus</i>	vulturul pescar
53	<i>Pelecanus onocrotalus</i>	Pelican
54	<i>Pernis apivorus</i>	Viespar
55	<i>Phalacrocorax phalacrocorax</i>	cormoran mare
56	<i>Phalacrocorax pygmeus</i>	cormoran mic
57	<i>Phalaropus lobatus</i>	notăriță cu cioc subțire
58	<i>Philomachus pugnax</i>	fluierar gulerat
59	<i>Picus canus</i>	Ghionoaia
60	<i>Platalea leucorodia</i>	Lopătarul
61	<i>Plegadis falcinellus</i>	Țigănuș
62	<i>Porzana parva</i>	creștețul cenușiu
63	<i>Recurvirostra avosetta</i>	cioc-întors
64	<i>Sterna albifrons</i>	chira mică
65	<i>Sterna hirundo</i>	chira de baltă
66	<i>Sylvia nisoria</i>	silvie porumbacă

Fauna de mamifere este bine reprezentată în habitatele de pădure și pajiștile stepice din județul Brăila, fiind mai slabă în zona de ostroave. În total, în județul Brăila au fost semnalate 11 specii de mamifere de interes comunitar sau național.



Anexa 4

Studiu de impact pe linie de protecția mediului

Tabel nr. 4. Specii de mamifere de interes comunitar și național prezente pe raza județului Brăila

Nr. crt.	Denumire științifică	Denumire populară
1	<i>Lutra lutra</i>	vidra
2	<i>Spermophilus citellus</i>	popândău
3	<i>Sus scrofa</i>	mistreț
4	<i>Putorius putorius</i>	dihor
5	<i>Meles meles</i>	bursuc
6	<i>Vulpes vulpes</i>	vulpe
7	<i>Mustela putorius</i>	dihorul de casă
8	<i>Ondatra zibethica</i>	bizam
9	<i>Martes martes</i>	jder de copac
10	<i>Lepus europaeus</i>	iepure
11	<i>Nictereutes procyonoides</i>	enot

Arii protejate

Suprafața totală a zonelor declarate arii protejate în județul Brăila este de 20405,38 ha cea mai mare parte fiind situată în lunca inundabilă a Dunării - Parcul Natural Baltă Mică a Brăilei.

Nr. crt.	Denumire	Actul de declarare	Categoria ariei protejate	Suprafață (ha)
1	Baltă Mică a Brăilei	Legea 5/2000 HG 230/2003	Parc natural Zonă umedă de importanță internațională (Sit Ramsar 1074)	17529
2	Lacul Jirlău	Legea 5/2000	Rezervație naturală	838,66
3	Pădurea Camnița	Legea 5/2000	Rezervație naturală	1,2
4	Pădurea Vișoara	HCL Brăila 20/1994	Rezervație forestieră	1897,8
5	Lacul Tătaru	HCL Roșiori 21/2004 HCL Dudești 33/2004	Regim provizoriu de ocrotire	138,72
Suprafața totală: 20405,68 ha				

În afară de acestea, pe teritoriul județului Brăila există 4 situri de importanță comunitară (SCI): Balta Albă – Amara – Jirlău – Lacul Sărat Căineni, Balta Mică a Brăilei, Brațul Măcin, Valea Călmățui, și 7 arii de protecție specială avifaunistică (SPA): Balta Albă – Amara – Jirlău, Balta Mică a Brăilei, Balta Tătaru, Dunărea Veche – Brațul Măcin, Ianca – Plopu – Sărat, Lunca Siretului Inferior și Măxineni.



Anexa 4

Studiu de impact pe linie de protecția mediului

Tabel nr. 5. Situri de importanță comunitară și de protecție avifaunistică prezente pe teritoriul județului Brăila

Nr. crt.	Tip sit	Denumire sit	Cod	Suprafață totală (ha)
1	SCI	Balta Albă-Amara-Jirlău-Lacul Sărat Căineni	ROSCI0005	6411
2	SCI	Balta Mică a Brăilei	ROSCI0006	20460
3	SCI	Brațul Măcin	ROSCI0012	10303
4	SCI	Valea Călmățuiului	ROSCI0259	17363
5	SPA	Balta Albă-Amara-Jirlău	ROSPA0004	4509,6
6	SPA	Balta Mică a Brăilei	ROSPA0005	20460,4
7	SPA	Balta Tătaru	ROSPA0006	521
8	SPA	Dunărea Veche-Brațul Măcin	ROSPA0040	18759,2
9	SPA	Ianca-Plopu-Sărat	ROSPA0048	1982,1
10	SPA	Lunca Siretului Inferior	ROSPA0071	38496,0
11	SPA	Măxineni	ROSPA0077	1504,3

Situația zonei analizate

Localizare

Zona ce face obiectul prezentului studiu este amplasată în partea de sud-est a satului Cazasu, având acces la DJ 221 Brăila – Râmnicelu și la DN 22 Brăila – Râmnicu Sărat. Satul Cazasu este situat în partea de nord-vest a teritoriului administrativ al comunei Cazasu, la mai puțin de 2 km distanță de municipiul Brăila.

Scopul studiului

Zona analizată este un teren arabil extravilan, care prin introducerea în intravilan își va schimba funcțiunea în:

- zonă pentru locuințe individuale (izolate și cuplate), locuințe colective;
- zonă pentru funcțiuni complexe de interes public (construcții turism, cultură și spații aferente amenajate, comerciale, sănătate, învățământ);
- zonă unități industriale, agricole și depozitari (unități, parcuri industriale, depozitari);
- zonă pentru spații plantate, agrement, sport (spații verzi publice cu acces nelimitat, spații verzi publice de folosință specializată, culoar de protecție față de infrastructura tehnică);
- zonă cu destinație specială și de echipare teritorială (căi de comunicație - rutiere).

Biodiversitate

Din punct de vedere al biodiversității, zona studiată este puternic degradată fiind folosită în principal pentru activități agricole. Impactul antropic este puternic resimțit, fiind cauzat de următoarele activități:

**Anexa 4**

Studiu de impact pe linie de protecția mediului

- plantarea terenurilor cu monoculturi sau policulturi complexe, aceste habitate semi-naturale fiind agreate de un număr mic de specii, în general cele cu o plasticitate ecologică ridicată – specii comune;
- mecanizarea agriculturii, fapt care conduce la omorârea unui număr mare de specii de animale în timpul procesului și creează deranjamente, aceste zone fiind evitate de majoritatea speciilor de faună;
- folosirea combaterii chimice, care distrug atât buruienile din cultură (plantele ruderales) cât și orice specie indigenă de floră, modificând total habitatele, care astfel devin neprielnice pentru faună;
- folosirea îngrășămintelor artificiale – este cunoscut că numeroase specii de animale sunt foarte sensibile la prezența agenților chimici în mediu, acționând ca indicatori biologici. Acest lucru este valabil în special pentru insecte, amfibieni și reptile. Prin crearea unui mediu inospitalier pentru aceste specii, celelate verigi ale lanțului trofic vor dispărea din zonă, deoarece nu găsesc suficientă hrană pentru a supraviețui.

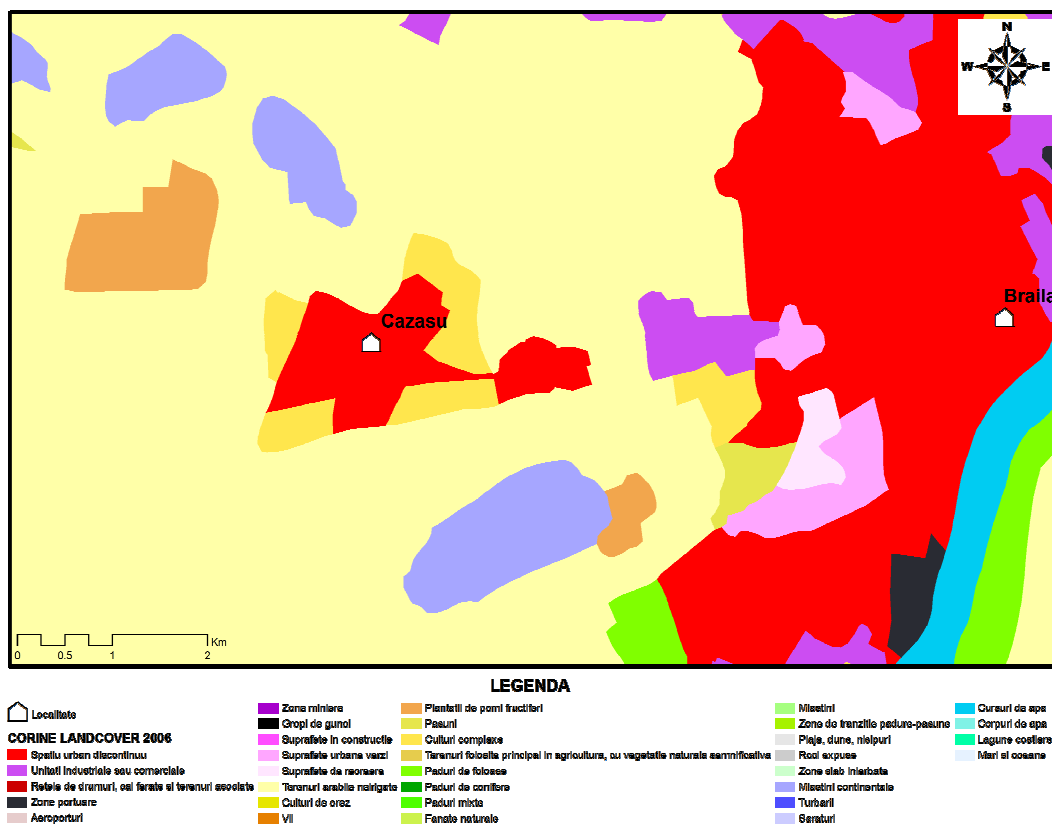


Figura 1. Utilizarea terenurilor în zona comunei Cazasu, conform datelor CORINE LANDCOVER 2006 (reproiectate în Stereo 70, Dealul Piscului 1970).

Flora zonei luate în discuție este reprezentată în proporție de peste 97% de specii de cultură precum floarea soarelui, rapiță sau graminee. Singurele insule de vegetație sunt reprezentate de haturile terenurilor agricole, care sunt invadate în mare parte de specii de plante ruderales, precum *Urtica dioica*, *Xanthium strumarium*, *Xanthium spinosum*, *Ailanthus altissima*, *Amarantus retroflexus*, sau *Iva xanthifolia*.

Astfel, în această zonă nu se poate discuta de formarea unor asociații vegetale, cu excepția celor ruderales, specifice terenurilor virane sau marginilor de drum și ogor, dar care nu au nici o valoare conservativă.

Fauna zonei este foarte săracă, atât ca număr de taxoni prezenți, cât și ca număr de indivizi. Astfel, herpetofauna este reprezentată printr-o singură specie – gușterul (*Lacerta viridis*), taxon cunoscut pentru plasticitatea ecologică ridicată și puterea de adaptare atât în medii complet antropizate (parcuri, grădini, orașe, sate) cât și în cele semi-naturale (culturi agricole, terenuri virane cu vegetație ruderală).



Anexa 4

Studiu de impact pe linie de protecția mediului

Ornitofauna, ca urmare a gradului ridicat de antropizare a zonei și apropierea față de teritoriul urban al municipiului Brăila, este reprezentată de specii comune, fără importanță pentru conservare: vrabia (*Passer domesticus*), ciocârlia (*Alanda arvensis*), țarca (*Pica pica*), graur (*Sturnus vulgaris*), mierlă (*Turdus merula*), pițigoi comun (*Parus major*), stâncuța (*Corvus monedula*), cioara de semănătură (*Corvus frugilegus*). De remarcat că toate speciile prezente în zonă sunt în căutarea hranei, terenurile fiind nefavorabile pentru reproducere, deoarece nu oferă adăpost împotriva potențialilor prădători.

Mamiferele sunt slab reprezentate pe aceste terenuri agricole, aici fiind prezente doar 3 specii, fără importanță deosebită: cârțița (*Talpa europea*) și 2 specii de șoarece de câmp (*Microtus arvalis*, *Apodemus agrarius*).

Concluzii

Biodiversitatea terenului studiat este foarte săracă și nu prezintă nici o importanță pentru conservare. Folosirea terenurilor în scopuri agricole, impactul antropic puternic și constant, precum și apropierea față de zona urbană a municipiului Brăila, face ca fauna să fie foarte slab reprezentată, în timp ce flora este dominată de speciile ruderales și singurele asociații vegetale sunt prezente pe marginea hatului, fiind specifice terenurilor degradate.

Recomandări pentru protecția mediului

Impactul poluanților

Evaluarea impactului poluanților evacuați în atmosferă asupra vegetației și faunei terestre se face prin raportarea la limite sau norme de protecție a fiecărui ecosistem. Aceste limite reprezintă concentrațiile maxime în atmosferă, asociate unui timp de mediere sau expunere și unui factor de mediu, sub care nu apar efecte nocive și care asigură integritatea aceluia factor de mediu.

Pentru protecția plantelor/ecosistemelor OM nr. 592/2002 prevede următoarele limite de protecție:

- NOx ca medie anuală pentru protecția vegetației - 30 $\mu\text{g}/\text{m}^3$;
- SO2 ca medie anuală pentru protecția ecosistemelor - 20 $\mu\text{g}/\text{m}^3$.

Poluanții care ar putea afecta în mod direct vegetația și fauna terestră sunt reprezentați de noxele emise din activitățile de construcție și de traficul rutier din perioada de funcționare.

Se recomandă stropirea cu apă a platformelor de lucru și a drumurilor în perioadele lipsite de precipitații, utilizarea de utilaje dotate cu motoare de tip EURO IV-V care respectă legislația în vigoare, întreținerea corespunzătoare a motoarelor autovehiculelor și utilajelor și curățarea permanentă a platformelor și drumurilor de acces.

Amenajare peisagistică

Studiul are în vedere amenajarea unor spații verzi cu acces public nelimitat și de folosință limitată. Astfel, pentru a veni în sprijinul protecției mediului și a conservării biodiversității, în conformitate cu Directiva Europeană 92/43/CEE transpusă în legislația

**Anexa 4**

Studiu de impact pe linie de protecția mediului

românească prin OUG 57/2007, se recomandă folosirea speciilor de plante specifice zonei în procesul de amenajare și plantare, pentru a încadra cât mai bine zona în peisajul natural specific județului Brăila.

Monitorizare

Pe toată durata etapei de construcție și funcționare se recomandă monitorizarea factorilor de mediu pentru a verifica concordanța cu legislația în vigoare.

Deșuri

Principalele tipuri de deșuri așteptate a fi generate de activitățile de construcție vor consta în:

a. deșuri tehnologice:

- pământ excavat;
- materiale de construcții;
- deșuri metalice provenite de la reparațiile utilajelor și echipamentelor;
- acumulatori uzați;
- anvelope uzate;
- uleiuri uzate;
- filtre de ulei;
- deșuri textile contaminate (lavete);
- resturi organice;

b. deșuri asimilabile menajere rezultate de la angajați și din activitatea de igienizare a platformelor;

Pentru a evita accidentele și în vederea protecției mediului se recomandă următoarele activități:

- împrejmuirea locației șantierului cu gard de lemn sau de plasă de sârmă țesută sau sudată pentru delimitarea exactă a organizării incintei de șantier;
- Realizarea parcării pentru utilaje grele și mijloace auto ale personalului administrativ de șantier;
- achiziția și montarea toaletelor de WC ecologice în număr necesar, în funcție de personalul care lucrează pe șantier. Montarea de pubele pentru deșeurile organice alimentare recuperabile;
- Achiziția și montarea containerelor și recipientilor specializați standard pentru recuperarea uleiurilor uzate, substanțelor chimice toxice, acizi minerali de la bateriile auto, a deșeurilor metalice (fier vechi, aluminiu, plumb), acumulatori auto uzați, anvelope uzate, filtre de ulei, filtre de motorină, de aer, deșuri textile, deșuri de igienizare forestieră, a platformelor, deșuri de rugină, recipiente de vopsea, etc.

Deoarece toate deșeurile trebuie colectate controlat, înainte de a fi livrate unor societăți autorizate pentru transportul și/sau procesarea deșeurilor valorificabile sau incinerabile, în

**Anexa 4**

Studiu de impact pe linie de protecția mediului

imediata vecinătate a amenajării va fi desemnată o zonă de stocare intermediară a deșeurilor pe categorii în conformitate cu legislația națională de colectare a deșeurilor și reutilizarea acestora. Deșeurile care nu se vor valorifica (organice), se vor preda la unitățile specializate pentru ecarisaj conform normelor Direcției Sanitar-Veterinare.

Pentru prevenirea infiltrațiilor în sol, se recomandă folosirea toaletelor ecologice sau a foselor septice etanșe. Golirea lor se va face de către firmele specializate prin contract de furnizare de servicii.

În alimentarea cu apă, cu gaz, precum și în realizarea canalizării se vor folosi sisteme care să nu permită scurgerile